



IV CONGRESO NACIONAL DE ECONOMIA AGRARIA
Asociación Española de Economía Agraria (AEEA)
Pamplona (Navarra), Septiembre 2001

**EL CONSUMO DE CARNE EN ESPAÑA Y EL POSICIONAMIENTO DE LOS
MERCADOS CARNICOS A NIVEL MUNDIAL**

Antonio COLOM GORGUES
Doctor Ingeniero Agrónomo, Profesor de
Economía Agroalimentaria y Marketing.
ETSEA, Universidad de Lleida.
Av. Rovira Roure, 177, 25198-Lleida.
Email: colom@aegern.udl.es
Tel: 973 70 28 12, Fax: 973 23 82 64

Miguel Angel GIACINTI
Economista Agrario
Consultor Internacional
San Lorenzo, 540
8309-Centenario
Provincia del Neuquen, Argentina
Email: giacinti@neunet.com.ar

SUMARIO: 1. INTRODUCCIÓN. 2. RESUMEN DEL CONSUMO ALIMENTARIO Y CONSUMO DE CARNES EN ESPAÑA. 3. EL CONSUMO DE ALIMENTOS Y CARNES EN LOS HOGARES ESPAÑOLES. 4. TENDENCIAS DE CONSUMO DE CARNES EN EL MUNDO. MODELO DE ANÁLISIS DEL CONSUMO ALIMENTARIO Y EL POSICIONAMIENTO DE LOS MERCADOS. 5. NOTA FINAL. BIBLIOGRAFÍA.

1. INTRODUCCIÓN.

La cadena alimentaria de los productos cárnicos, como se sabe, ha estado sometida en las últimas décadas en España y en Europa a un sinnúmero de distintos eventos impactantes y turbulencias. En efecto, las pestes porcinas en el sector primario del cerdo, la enfermedad de la encefalopatía espongiiforme denominada vulgarmente de las “vacas locas”, la fiebre aftosa, etc., por un lado; por otro lado los fenómenos de concentración empresarial y la llamada dinámica estructural de empresas y grupos agroalimentarios, en consonancia del fenómeno de la globalización, de la internacionalización de la competencia y la mundialización de los mercados, etc. Todo ello ha impactado sobre el Sistema Agroalimentario y en especial sobre los subsectores cárnicos: No se debe olvidar que las carnes representan el mayor gasto alimentario de los consumidores españoles.

En la presente comunicación se pretende presentar un estudio y análisis de la evolución del consumo cárnico en España en la última década, en general y particularizado en los hogares españoles, un análisis global de la tendencia del consumo cárnico a nivel mundial, y finalmente un estudio del posicionamiento de los mercados cárnicos a nivel mundial.

Así pues, en el presente trabajo se presenta en primer lugar un análisis resumido del consumo cárnico en España dentro del conjunto del consumo alimentario, y la tendencia mostrada en la última década. Así mismo se estudia el caso del consumo cárnico en los hogares españoles. En segundo lugar se realiza un análisis de tendencia del consumo de carne en el mundo según los principales tipos (vacuno, porcino, ovino y caprino, y aves). Sobre este estudio de tendencias se plantea un Modelo de Análisis del Consumo Agroalimentario (MACA) basado en el estudio del posicionamiento de un mercado de carne concreto (vacuno, porcino, etc.) cuando analizamos el crecimiento o decrecimiento del consumo específico de dicho tipo respecto el crecimiento o decrecimiento del consumo global de carnes.

2. RESUMEN DEL CONSUMO ALIMENTARIO Y CONSUMO DE CARNES EN ESPAÑA.

Si tomamos como referencia los consumos alimentarios de los últimos años se ha observado una tendencia alcista del consumo total alimentario. En el año 1999 el gasto del consumo alimentario, es decir, el valor de los alimentos adquiridos por el consumidor ascendía a 8, 8339 billones de pesetas, representando un incremento del 2,4 % del gasto de consumo respecto al año anterior. Las cantidades físicas del conjunto de alimentos han incrementado también en un 1,3 % respecto el año anterior. Por productos, los que se ha observado un mayor aumento de las cantidades de consumo en referencia a los años 1999/1998 han sido los derivados lácteos con un 7,8 %, los productos de la pesca con un 3,8 %, las hortalizas frescas con un 2,6 %, y los platos preparados con un 2,5 %; por otro lado los que más bajaron en el consumo fueron las frutas frescas con un -1,68 %, el aceite de oliva con un -2,5 %, los vinos de mesa con un -2,6 % y los vinos de calidad con un -4,3 %. En cuanto al gasto de consumo aumentaron todos los productos menos las carnes, destacando los aceites de oliva con un 18,5 % de incremento (es lógico considerar el aumento de los precios), y también del resto de los aceites con un 12,2 % de incremento también. Desde 1997 se va consolidando una tendencia al crecimiento moderado del consumo.

Hay que destacar que respecto el consumo de carnes el total que se adquirió en 1999 supuso un gasto total de 1,9611 billones de pesetas, que implica un descenso del -1,5 % respecto a 1998, teniendo en cuenta también que los precios descendieron globalmente un -1,3 %; en cuanto a cantidad física el conjunto de compras de carne por los consumidores españoles fue de 2.593,73 miles de toneladas, que supuso un decremento del -0,2 % respecto el año anterior. En la tabla 2.1 presentamos el conjunto del gasto alimentario en España en el año 1999, en total y distribuido por Hogares, Hostelería, Restauración y Catering (HORECA) e Instituciones. Obsérvese que dicho gasto aparece ordenado según la cifra total.

Tabla 2.1. Gasto en Consumo Alimentario en España, año 1999. Miles de Millones de Pesetas, Miles de Millones de Euros).

Tipo de Alimento	Hogares 10 ⁹ Ptas	%	HORECA 10 ⁹ Ptas	%	Instituc. 10 ⁹ Ptas	%	Total 10 ⁹ Ptas	%	Total 10 ⁹ Euros
Carnes y Transformados	1.536,9	24,26%	382,2	16,44%	42,0	24,03%	1.961,1	22,20%	11,8
Productos de la pesca	825,7	13,04%	308,6	13,27%	25,1	14,36%	1.159,5	13,13%	7,0
Derivados lácteos	486,3	7,68%	88,5	3,81%	11,7	6,69%	586,4	6,64%	3,5
Pan	485,6	7,67%	76,7	3,30%	12,0	6,86%	574,3	6,50%	3,5
Frutas frescas	453,9	7,17%	32,2	1,38%	11,5	6,58%	497,5	5,63%	3,0
Hortalizas frescas	382,5	6,04%	50,9	2,19%	8,4	4,81%	441,8	5,00%	2,7
Cervezas	72,6	1,15%	320,0	13,76%	2,6	1,49%	395,2	4,47%	2,4
Leche líquida	329,8	5,21%	45,2	1,94%	8,3	4,75%	383,3	4,34%	2,3
Vinos	135,0	2,13%	239,9	10,32%	2,3	1,32%	377,2	4,27%	2,3
Gaseosas y refrescos	126,9	2,00%	194,8	8,38%	2,2	1,26%	323,8	3,67%	1,9
Aceites	197,9	3,12%	48,2	2,07%	7,4	4,23%	253,5	2,87%	1,5
Galletas, bollería y pastel.	222,6	3,51%	26,2	1,13%	3,6	2,06%	252,5	2,86%	1,5
Otras bebidas alcohólicas	44,3	0,70%	173,1	7,45%	0,8	0,46%	218,2	2,47%	1,3
Cafés y otras infusiones	81,0	1,28%	88,2	3,79%	4,2	2,40%	173,5	1,96%	1,0
Frutas y hortal. Transfor.	139,3	2,20%	17,5	0,75%	6,1	3,49%	162,9	1,84%	1,0
Patatas	109,7	1,73%	37,7	1,62%	5,3	3,03%	152,7	1,73%	0,9
Platos preparados	121,9	1,92%	5,9	0,25%	3,4	1,95%	131,2	1,49%	0,8
Huevos	91,3	1,44%	24,1	1,04%	3,1	1,77%	118,6	1,34%	0,7
Zumos	53,5	0,84%	41,8	1,80%	2,0	1,14%	97,3	1,10%	0,6
Chocolates y cacao	81,5	1,29%	4,0	0,17%	0,6	0,34%	86,1	0,97%	0,5
Aguas minerales	42,9	0,68%	33,0	1,42%	2,3	1,32%	78,1	0,88%	0,5
Frutos secos	39,2	0,62%	10,7	0,46%	0,3	0,17%	50,1	0,57%	0,3
Azúcar	29,9	0,47%	16,4	0,71%	1,3	0,74%	47,6	0,54%	0,3
Legumbres secas	38,3	0,60%	6,2	0,27%	2,3	1,32%	46,8	0,53%	0,3
Aceitunas	32,4	0,51%	10,8	0,46%	0,5	0,29%	43,7	0,49%	0,3
Arroz	30,9	0,49%	5,3	0,23%	1,7	0,97%	38,0	0,43%	0,2
Pastas alimenticias	31,2	0,49%	3,7	0,16%	1,2	0,69%	36,1	0,41%	0,2
Margarina	13,5	0,21%	1,5	0,06%	0,6	0,34%	15,5	0,18%	0,1
Sidras	3,6	0,06%	10,9	0,47%	0,0	0,00%	14,6	0,17%	0,1
Miel	11,3	0,18%	0,6	0,03%	0,0	0,00%	11,9	0,13%	0,1
Otros	82,6	1,30%	20,4	0,88%	2,2	1,26%	105,2	1,19%	0,6
TOTAL...	6.334,1	100%	2.325,0	100%	174,8	100%	8.833,9	100%	53,1

Fuente: Ministerio de Agricultura, Pesca y Alimentación.

Como es lógico pensar, y reforzando con la idea de la dieta mediterránea, el grupo de alimentos que supusieron en 1999 el mayor gasto alimentario fueron: las carnes con 1,9611 billones de pesetas y un 22,2 %, los productos de la pesca con 1,1595 billones de pesetas y un 13,13 %, los derivados lácteos con 586,4 billones de pesetas y un 6,64 %, el pan con 574,3 billones de pesetas y un 6,5 %, las frutas frescas con 497,5 billones de pesetas y un 5,63 %, y las hortalizas frescas con 441,8 billones de pesetas y un 5,0 %. Si sumamos los porcentajes del grupo anterior supone un grado de concentración de gasto del 59,1 %, y si le sumamos los correspondientes al grupo seguidor de alimentos (cervezas, leche líquida, vinos, gaseosas y refrescos, aceites, y galletas bollería y pastelería) se llega al 81,58 % que supone más de las 4/5 partes del gasto alimentario.

En la tabla 2.2 se presenta la evolución de la carne adquirida por los consumidores españoles en el periodo 1988-1998, en millones de kg por año, expresándolo por tipos y en total. Si se realiza un análisis de la variación y la evolución en el consumo de las distintas carnes: vacuno, pollo, conejo, ovino-caprino, cerdo fresca, transformada, despojos, otras carnes frescas y carne congelada, nos encontramos que la tasa o índice de variación 1998-1988/1988 resulta negativo en los despojos cárnicos (-32,44 %), carne de conejo (-25,52 %), de ovino-caprino (-22,60 %), de pollo (-15,04 %) y de vacuno (371,60 %); en cambio se observa una tasa o índice de variación positivo o crecimiento porcentual en otras carnes frescas que casi se ha doblado su consumo (92,54 %), la carne congelada (85,01 %), en tercer lugar la carne de cerdo fresca (23,40 %) y finalmente las carnes transformadas (4,90 %). Globalmente, en el total de carnes esta variación porcentual de consumo es negativa en un -1,82 % considerando los años extremos del citado periodo.

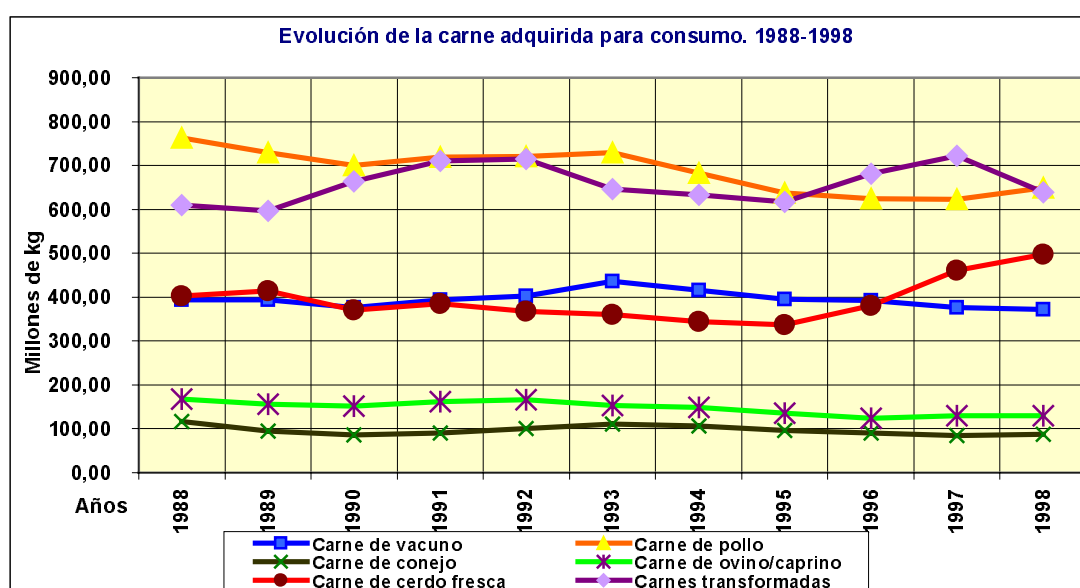
Tabla 2.2. Evolución del consumo por tipos de carnes en España. Cantidades adquiridas en el periodo 1988-1998. Millones kg.

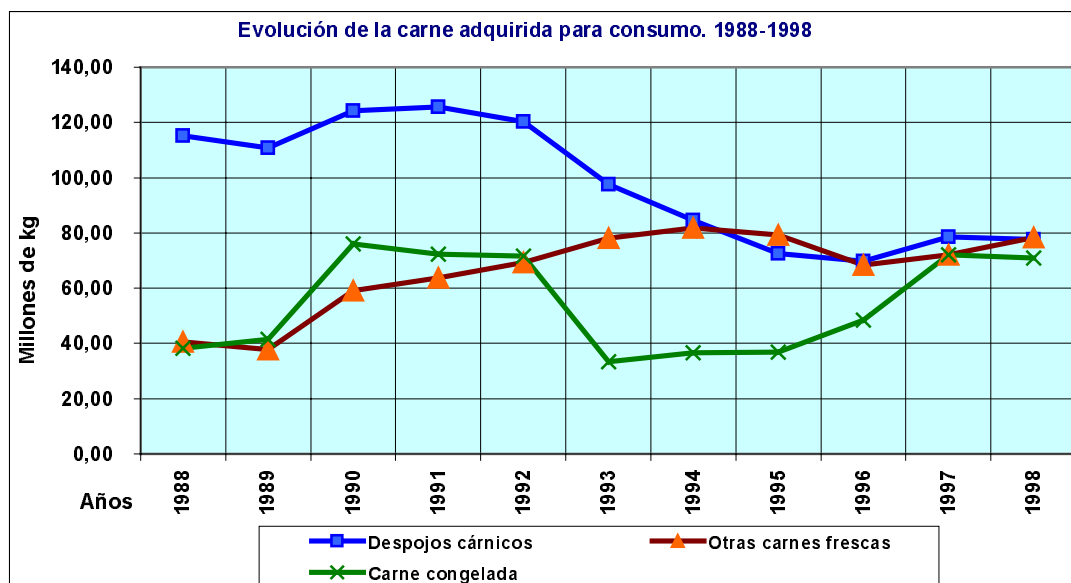
Tipo de Carne	1988	1989	1990	1991	1992	1993	1994	1995	1996	1997	1998	% (98-88)/88
Carne de vacuno	394,18	394,40	376,19	394,36	402,35	436,17	416,08	394,66	392,24	376,35	371,60	-5,73%
Carne de pollo	763,48	728,86	699,70	718,57	720,58	729,62	682,38	637,04	624,23	622,74	648,69	-15,04%
Carne de conejo	117,21	95,26	85,49	89,73	100,75	110,56	105,92	96,78	89,73	84,35	87,30	-25,52%
Carne ovino/capr.	167,19	156,17	151,39	161,94	165,90	153,78	149,43	136,14	124,07	129,46	129,40	-22,60%
Carne cerdo fresca	402,67	414,16	370,46	384,91	367,73	360,13	344,77	336,29	381,01	460,75	496,89	23,40%
Carnes transform.	609,06	596,10	663,39	710,48	714,95	646,53	633,18	616,62	681,21	722,38	638,88	4,90%
Despojos cárnicos	115,09	110,78	124,24	125,71	120,32	97,60	84,69	72,63	69,72	78,62	77,76	-32,44%
Otras carnes frescas	40,64	37,68	59,03	63,64	69,34	78,01	81,86	79,25	68,31	72,18	78,25	92,54%
Carne congelada	38,30	41,39	76,01	72,34	71,70	33,37	36,55	36,83	48,49	72,07	70,86	85,01%
TOTAL CARNES...	2.647,81	2.574,79	2.605,90	2.721,69	2.733,64	2.645,77	2.532,13	2.406,24	2.479,02	2.618,90	2.599,71	-1,82%

Fuente: Ministerio de Agricultura, Pesca y Alimentación.

En los gráficos que se muestran a continuación puede verse la evolución de dicho consumo en el periodo aludido 1988-1998 y pueden apreciarse visualmente las tendencias de los citados consumos.

Gráfico 2.1. Representación grafica de la evolución del consumo por tipos de carnes en España. Periodo 1988-1998.



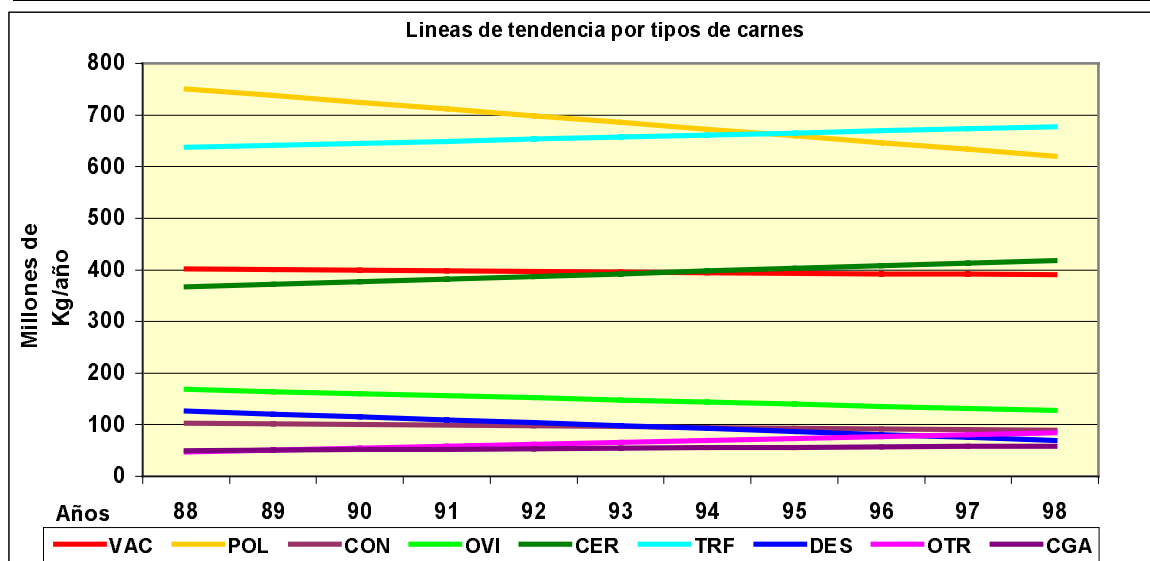


Estudiando las tendencias en el tiempo en dicho periodo 1988-1998, según las rectas de regresión por cada tipo de carne, se han obtenido los resultados:

Tipo de Carne	Tendencia. Regresión lineal, $y = a t + b$, (t años 1988-1998)
Vacuno (VAC)	$VAC = -1,11 * t + 499$
Pollo (POL)	$POL = -13 * t + 1894,4$
Conejo (CON)	$CON = -1,47 * t + 232,9$
Ovino-Caprino (OVI)	$OVI = -4,05 * t + 524,6$
Cerdo (CER)	$CER = +5,17 * t - 88,3$
Transformadas (TRF)	$TRF = +3,98 * t + 287,1$
Despojos (DES)	$DES = -5,64 * t + 622,6$
Otras Carnes (OTR)	$OTR = +3,61 * t - 270$
Congelada (CGA)	$CGA = +0,88 * t - 27,5$
Total (TOT)	$TOT = -11,6 * t + 3.676,5$

Analizando las citadas tendencias dadas por las rectas de regresión podemos observar que ofrecen un resultado análogo al efectuado mediante las tasas o índices de variación utilizando los datos de los años extremos del intervalo, es decir, se ven con tendencia negativa o con disminución de consumo la carne de vacuno, pollo, conejo, ovino-caprino y despojos; y en cambio muestran una tendencia positiva o de crecimiento del consumo la carne de cerdo, las transformadas, otras carnes y la congelada.

Gráfico 2.2. Líneas de tendencia en la evolución del consumo por tipos de carnes, en España. Periodo 1988-1998.



Si realizamos un análisis de correlación (coeficiente de correlación de Pearson) para analizar el grado de asociación entre tipos de carnes, los resultados son:

	VAC	POL	CON	OVI	CER	TRF	DES	OTR	CGA
VAC		0,424	0,725	0,403	-0,637	-0,174	0,063	0,218	-0,663
POL			0,646	0,946	-0,239	-0,270	0,833	-0,601	-0,193
CON				0,584	-0,426	-0,472	0,181	-0,162	-0,719
OVI					-0,366	-0,099	0,882	-0,504	-0,077
CER						0,103	-0,180	-0,136	0,460
TRF							0,113	0,322	0,721
DES								-0,590	0,303
OTR									0,063

Es muy dificultoso analizar y sacar conclusiones de estos resultados de la matriz de correlación, ya que tendríamos que ayudarnos de otras herramientas econométricas, y tal vez de otras metodologías que no nos planteamos aplicar en este trabajo. No obstante, señalaremos la asociación positiva (al aumento de consumo de una carne le corresponde un aumento de consumo de la otra) fuerte del pollo con el ovino, y los despojos con el pollo y el ovino; una asociación positiva intermedia entre el conejo y el vacuno, pollo y ovino, y entre las carnes transformadas y las congeladas, y en menor grado entre la carne de cerdo y la congelada, y entre el pollo y el vacuno. Por otro lado se observa una asociación negativa (al aumento de consumo de una carne le corresponde la disminución de consumo de la otra, o viceversa) intermedia entre la carne congelada y la de conejo, entre la carne de cerdo y la de vacuno (que justifica en cierta medida su sustituibilidad), entre la de vacuno y la congelada, y en algo de menor grado entre los despojos y otras carnes, entre la de cerdo y la de conejo, entre la de ovino y otras carnes, la carne de pollo y otras carnes, entre la de conejo y las transformadas. Adjuntamos a continuación una tabla resumen de los datos estadísticos descriptivos de la variable consumo anual de los distintos tipos de carnes en España, en el periodo estudiado 1988-1998. La unidad empleada en el consumo de carnes son los millones de kg.

Tabla 2.3. Estadísticos de concentración y medidas de dispersión de las variables de consumo de distintos tipos de carne en España. Periodo 1988-1998.

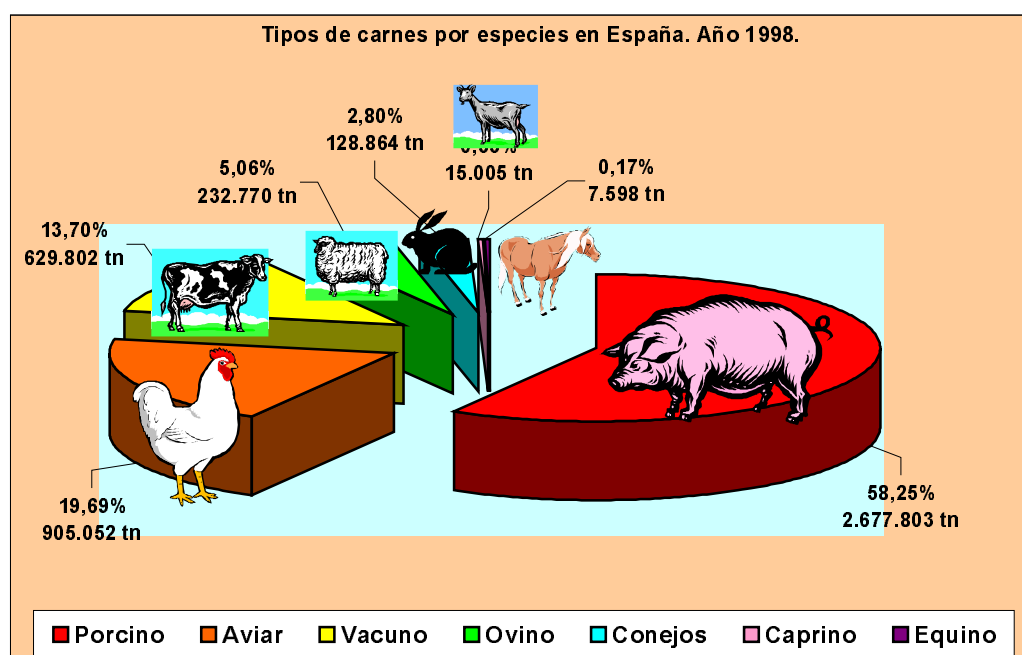
Variable	Media	Desv. Std	Error Std	Rango	Max	Min	Mediana	Perc. 25%	Perc. 75%	Skewness	Kurtosis
VAC	395.3	18.6	5.60	64.6	436.2	371.6	394.4	380.3	400.4	0.9572	1.302
POL	688.7	48.7	14.69	140.7	763.5	622.7	699.7	640.0	726.8	-0.1549	-1.417
CON	96.6	10.9	3.28	32.9	117.2	84.3	95.3	87.9	104.6	0.7187	-0.550
OVI	147.7	15.5	4.67	43.1	167.2	124.1	151.4	131.1	160.5	-0.3237	-1.443
CER	392.7	48.9	14.74	160.6	496.9	336.3	381.0	362.0	411.3	11.545	0.861
TRF	657.5	44.5	13.40	126.3	722.4	596.1	646.5	620.8	703.2	0.2614	-1.359
DES	97.9	21.9	6.62	56.0	125.7	69.7	97.6	78.0	119.0	0.0205	-1.939
OTR	66.2	15.1	4.55	44.2	81.9	37.7	69.3	60.2	78.2	-10.886	0.162
CGA	54.4	17.9	5.40	42.6	76.0	33.4	48.5	37.2	72.0	0.0949	-2.252
TOT	2596.9	97.3	29.35	327.4	2733.6	2406.2	2605.9	2542.8	2647.3	-0.5411	0.196

En referencia a los últimos años en que hemos encontrado datos, se presentan a continuación una serie de estadísticas que nos muestran desde los animales sacrificados por especies a la producción de cada tipo de carne (año 1998), la carne consumida en España en este mismo año distribuida en Hogares, HORECA e Instituciones por tipos, y la evolución de los precios de las carnes en el periodo 1995-1999.

Tabla 2.4. Sacrificio de animales por especies y cantidad de carne en toneladas, en España. Año 1998.

Tipo de animal / Tipo de carne	Nº animales	Toneladas	%
Porcino	33.428.263	2.677.803	58,25%
Aviar	602.060.000	905.052	19,69%
Vacuno	2.463.713	629.802	13,70%
Ovino	20.172.143	232.770	5,06%
Conejos	104.847.000	128.864	2,80%
Caprino	1.791.064	15.005	0,33%
Equino	36.631	7.598	0,17%
TOTAL...	764.798.814	4.596.894	100,00%

Fuente: Ministerio de Agricultura, Pesca y Alimentación.



Viendo la tabla 2.4 y el gráfico anterior se debe destacar que el 58,25 % (2.677.803 toneladas) de la carne producida en el año 1998 correspondió a carne de cerdo, le siguió con un 19,69 % la carne de pollo y aves (905.052 toneladas), después con un 13,70 % (629.802 toneladas) la de vacuno y ya más minoritaria con un 5,06 % (232.770 toneladas) la de ovino.

En la tabla 2.5 se presenta la cantidad consumida de carne por tipos, en millones de kg en el año 1988 (que en total fue de 2.599,71 millones de kg), distribuidas por Hogares, HORECA e Instituciones, con los porcentajes correspondientes. Destacar que en dicho año en los Hogares (en 1998 en cantidad, en los Hogares españoles se consumieron 2.113,48 millones de kg) la carne mayormente consumida fue la de pollo con un 25,66 % (542,38 millones de kg), después a poca distancia las carnes transformadas con un 24,23 % (512,07 millones de kg) y que estas dos clases suponen aproximadamente en cantidad, la mitad de lo consumido en carnes; le sigue con un 19,55 % (413,13 millones de kg) la carne de cerdo fresca y después con un 13,33 % la carne de vacuno. Por lo que respecta a HORECA la magnitud de consumo es menor (en 1998 se consumieron 402,67 millones de kg) el orden de cantidades cambia; en primer lugar se observa con un 27,47 % (110,60 millones de kg) las carnes transformadas, después con un 20,18 % (81,27 millones de kg) la carne de pollo, le sigue con un 19 % (76,52 millones de kg) la carne de vacuno, y con un 17,01 % (68,49 millones de kg) la carne de cerdo fresca. En las Instituciones con una cifra más pequeña de consumo anual (83,56 millones de kg en 1998) las proporciones por tipos se asemejan a las de los Hogares.

Tabla 2.5. Cantidades de Carne consumidas en España. Año 1998. Millones de kg.

Tipo de Carne	Hogares	%	HORECA	%	Instituciones	%	Total	%
Carne de vacuno	281,66	13,33%	76,52	19,00%	13,43	16,07%	371,60	14,29%
Carne de pollo	542,38	25,66%	81,27	20,18%	25,05	29,98%	648,69	24,95%
Carne de conejo	76,63	3,63%	9,90	2,46%	0,77	0,92%	87,30	3,36%
Carne de ovino/caprino	104,56	4,95%	23,69	5,88%	1,22	1,46%	129,46	4,98%
Carne de cerdo fresca	413,13	19,55%	68,49	17,01%	15,27	18,27%	496,89	19,11%
Carnes transformadas	512,07	24,23%	110,60	27,47%	16,21	19,40%	638,88	24,58%
-Salazones	126,63	5,99%	47,12	11,70%	2,84	3,40%	176,59	6,79%
-Tocinos y mantecas	6,26	0,30%	1,48	0,37%	0,28	0,34%	8,01	0,31%
-Productos curados	125,18	5,92%	32,44	8,06%	4,35	5,21%	161,97	6,23%
-Salchichas frankfurt	57,90	2,74%	7,52	1,87%	2,36	2,82%	67,78	2,61%
-Cocidos y otras	196,10	9,28%	22,04	5,47%	6,39	7,65%	224,53	8,64%
Despojos cárnicos	68,80	3,26%	6,22	1,54%	1,75	2,09%	77,76	2,99%
Otras carnes frescas	73,89	3,50%	3,15	0,78%	1,21	1,45%	78,25	3,01%
Carne congelada	39,38	1,86%	22,84	5,67%	8,64	10,34%	70,86	2,73%
TOTAL CARNES...	2.113,48	100,00%	402,67	100,00%	83,56	100,00%	2.599,71	100,00%

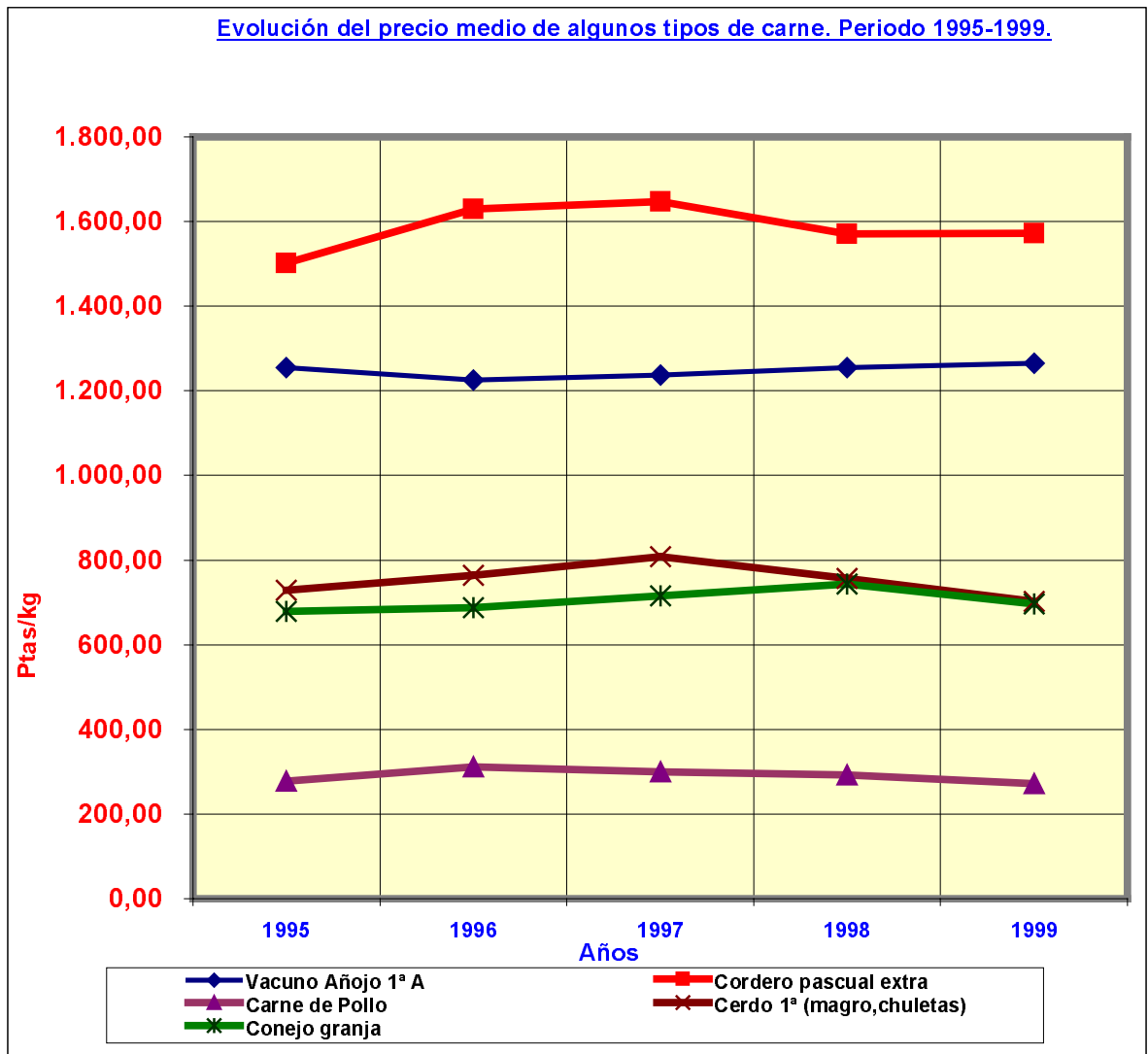
Fuente: Ministerio de Agricultura, Pesca y Alimentación.

Finalmente en referencia a los precios medios de algunos tipos de carnes anotamos en la tabla 2.6 que sigue, los que corresponden a la carne de vacuno añojo clase 1ª A, la de cordero pascual extra, la carne de pollo, la de cerdo magro y chuletas y la de conejo de granja. Se refiere a la evolución de dichos precios medios en el periodo 1995-1999.

Tabla 2.6. Evolución de los precios medios de algunos tipos de carnes en España. Periodo 1995-1999. Pts/kg.

Tipo de Carne	1995	1996	1997	1998	1999
Vacuno Añojo 1ª A	1.254,31	1.225,88	1.236,51	1.255,28	1.264,45
Cordero pascual extra	1.502,10	1.629,97	1.647,52	1.570,78	1.572,14
Carne de Pollo	278,33	311,22	299,23	291,74	272,38
Cerdo 1ª (magro, chuletas)	728,18	764,35	808,22	756,34	703,03
Conejo granja	679,40	687,67	715,43	743,89	695,89

Fuente: Ministerio de Agricultura, Pesca y Alimentación.

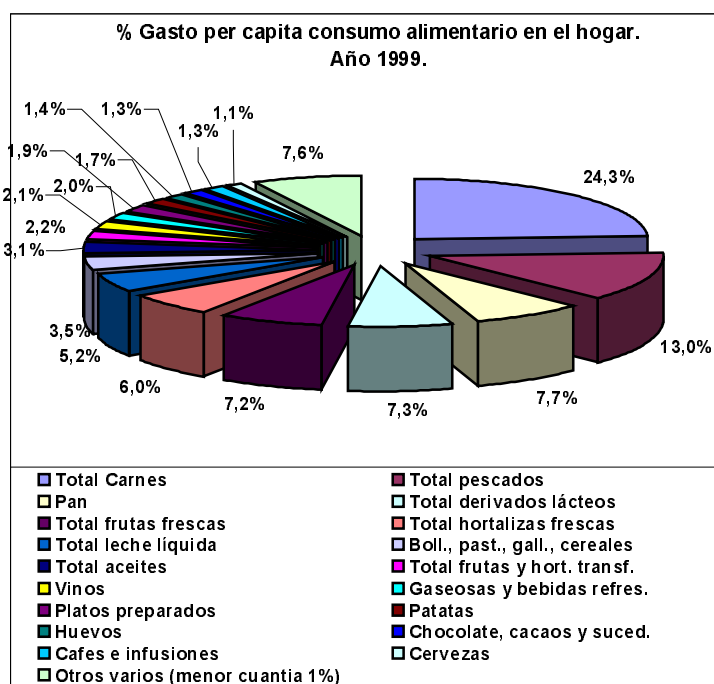


3. EL CONSUMO DE ALIMENTOS Y CARNES EN LOS HOGARES ESPAÑOLES.

En la tabla 3.1 se presenta el Gasto per cápita en el Consumo Alimentario en los Hogares españoles, en el año 1999. Cada hogar gastó un total de 158.744 pesetas en 1999, de las cuales 38.517 pesetas (24,26 %) fueron el gasto en carnes, 20.694 pesetas en productos de la pesca (13,04 %), siguen las 11.532 pesetas de derivados lácteos (7,26 %), 11.374 pesetas en frutas frescas (7,16 %), 9.586 pesetas en hortalizas frescas (6,04 %), etc. En la tabla se puede observar los datos también ordenados de forma decreciente, y en la última columna se muestra el % de gasto per cápita acumulado.

Tabla 3.1/Gráfico 3.1. Gasto per cápita en el Consumo Alimentario en los Hogares españoles, en el año 1999.

Tipo de Alimento	Gasto p.c.	%	% acum.
Total Carnes	38.517	24,26%	24,26%
Total pescados	20.694	13,04%	37,30%
Pan	12.170	7,67%	44,96%
Total derivados lácteos	11.532	7,26%	52,23%
Total frutas frescas	11.374	7,16%	59,39%
Total hortalizas frescas	9.586	6,04%	65,43%
Total leche líquida	8.265	5,21%	70,64%
Boll., past., gall., cerea.	5.579	3,51%	74,15%
Total aceites	4.960	3,12%	77,28%
Total frut. y hort. transf.	3.492	2,20%	79,48%
Vinos	3.384	2,13%	81,61%
Gaseosas y beb. refres.	3.179	2,00%	83,61%
Platos preparados	3.054	1,92%	85,53%
Patatas	2.750	1,73%	87,27%
Huevos	2.289	1,44%	88,71%
Chocolate, cacao y suc.	2.044	1,29%	90,00%
Cafés e infusiones	2.031	1,28%	91,28%
Cervezas	1.820	1,15%	92,42%
Otros varios (< 1%)	12.024	7,57%	100,00%
TOTAL ALIMENTACIÓN..	158.744	100%	



Fuente: MAPA.

Destacar que las carnes y los productos de la pesca suponen más de la tercera parte del gasto total per cápita en los Hogares españoles. En el epígrafe “Otros varios” se han consignado de manera integrada todos los alimentos que suponían un porcentaje inferior a la unidad de gasto per cápita.

En la tabla 3.2 que exponemos a continuación se muestran las cantidades de carnes consumidas en los hogares españoles en el año 1999. Se consumieron un total de 2.087,236 millones de kg, de los cuales 1.547,847 millones de kg fueron de carnes frescas (de las que destacan la carne de pollo con 536,211 millones de kg, la carne de cerdo fresca con 413,65 millones de kg, y la carne de vacuno con 292,697 millones de kg), 504,258 millones de kg de carnes transformadas, y 35,131 millones de kg de carne congelada.

Tabla 3.2. Consumo de Carnes en los Hogares españoles. 1999.

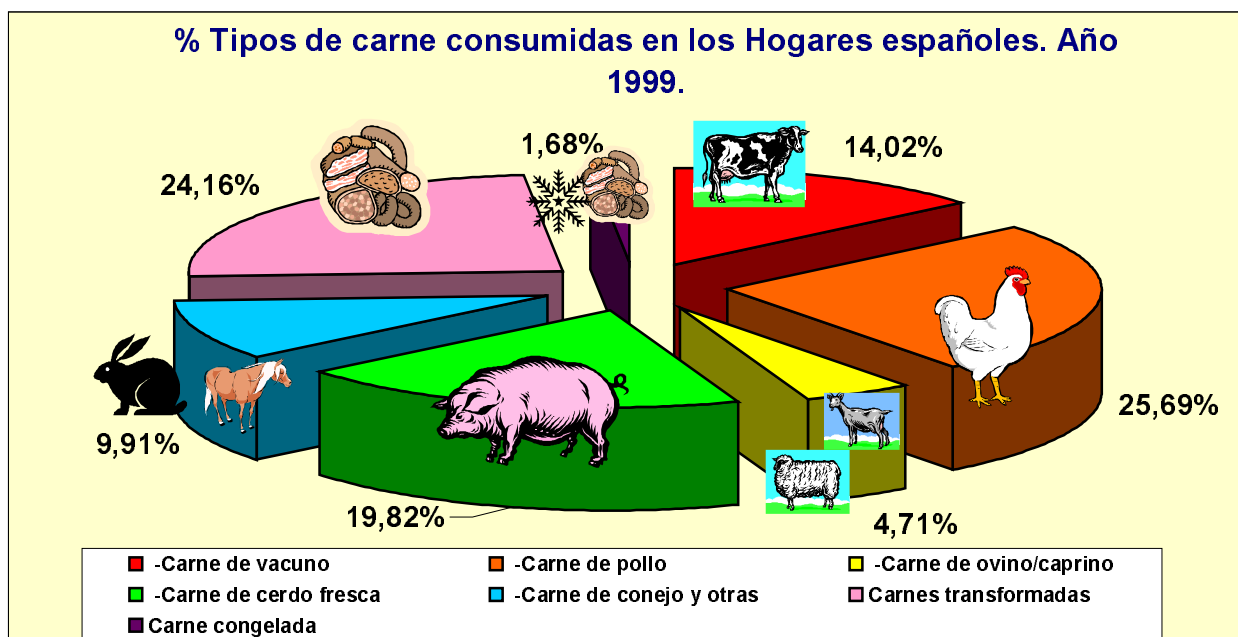
Tipo de Carne	Millones de kg	%	Consumo per capita kg/año	Gasto carnes Millones de Ptas	Gasto per capita Ptas/año	Precio medio de la carne Ptas/kg
Total Carnes frescas	1.547,847	74,16%	38,79	1.033.470	25.901	668
-Carne de vacuno	292,697	14,02%	7,34	339.011	8.496	1.158
-Carne de pollo	536,211	25,69%	13,44	193.563	4.851	361
-Carne de ovino/caprino	98,401	4,71%	2,47	109.668	2.748	1.115
-Carne de cerdo fresca	413,650	19,82%	10,37	267.543	6.705	647
-Carne de conejo y otras	206,888	9,91%	5,17	123.685	3.101	598
Carnes transformadas	504,258	24,16%	12,64	482.740	12.098	957
Carne congelada	35,131	1,68%	0,88	20.650	518	588
TOTAL CARNES...	2.087,236	100,00%	52,31	1.536.860	38.517	736

Fuente: Ministerio de Agricultura, Pesca y Alimentación.

El consumo per cápita en los Hogares españoles fue de 52,31 kg totales de carnes en el año 1999, de los cuales 38,79 kg fueron de carnes frescas, 12,62 kg de carnes transformadas y 0,88 kg de carnes congeladas. Respecto carnes frescas, destacan los 13,44 kg de carne de pollo, los 10,37 kg de carne de cerdo fresca y los 7,34 kg de carne de vacuno.

En referencia al gasto en el consumo de carne en los Hogares españoles fue de 1,53686 billones de pesetas, y ya se ha comentado anteriormente que supone el mayor gasto en adquisición de alimentos, que correspondió en el citado año a un gasto per cápita de 38.517 pesetas por año y persona.

Gráfico 3.2. Porcentajes de cada tipo de carne consumida en los Hogares españoles. Año 1999.



Finalmente, nos vamos a referir a los centros o establecimientos de distribución minorista de carnes a los hogares españoles. En relación a los establecimientos de adquisición de las carnes consumidas en los hogares de España en el año 1998, resumimos los Porcentajes de compra a los distintos establecimientos en la tabla 3.3, y representamos este % de adquisición en el gráfico 3.3.

Destacar que son las Tiendas tradicionales, es decir, las típicas carnicerías los establecimientos que lideran la distribución. En el caso del total de carnes el 39,8 % es distribuido por dichas tiendas, un 35,89 % por los Supermercados (entre estos dos tipos de establecimientos se distribuyó en 1998 más de las ¾ partes de la carne total) y un 12,67 % por los Hipermercados; el resto con porcentajes muy inferiores o minoritarios corresponde a Economatos y Cooperativas, Mercadillos, Venta domiciliaria y autoconsumo.

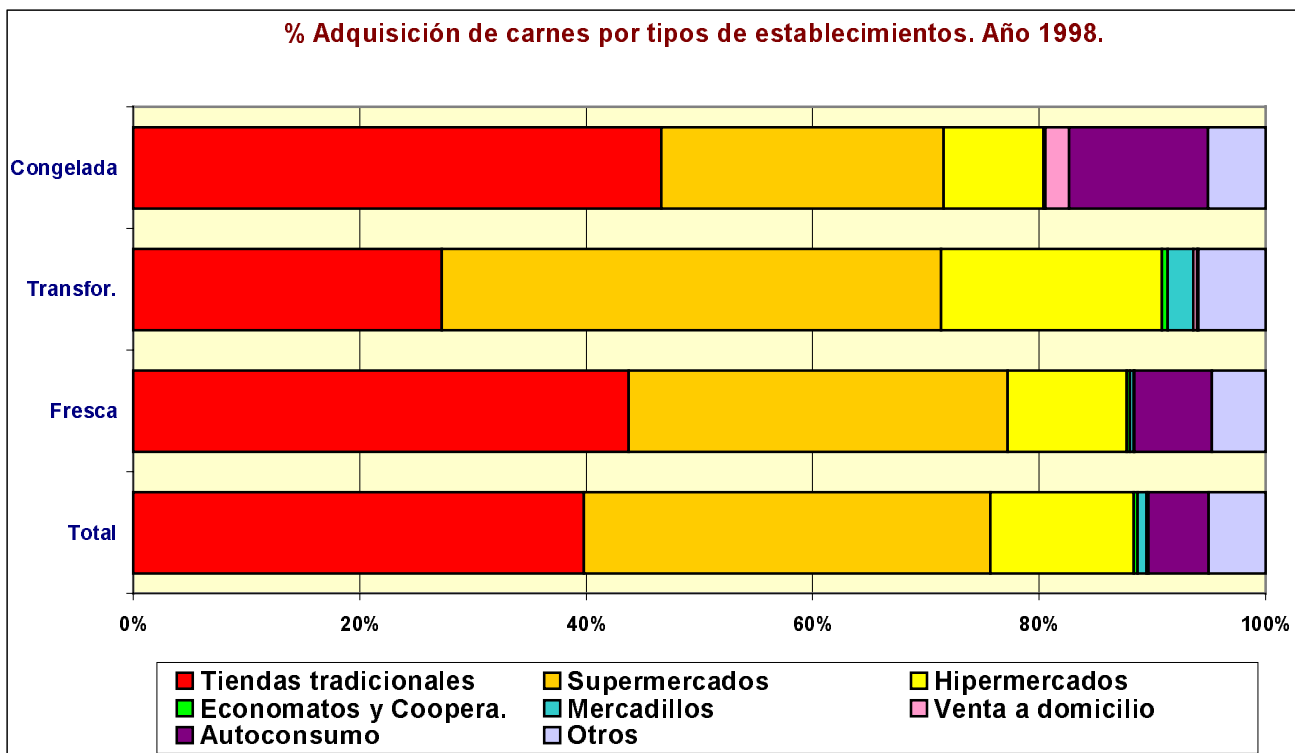
En relación a la distribución minorista de carnes frescas, carnes transformadas y carnes congeladas, anotamos:

- ❖ En el caso de las carnes frescas, y siguiendo con los datos del año 1998, el porcentaje de distribución de las Tiendas tradicionales aumenta al 43,77 %, y se reducen los porcentajes de distribución de los Supermercados (33,51 %) e Hipermercados (10,54 %).
- ❖ En el caso de las carnes transformadas lideran la distribución los Supermercados con un 44,07 %, le siguen las Tiendas tradicionales con un 27,26 %, y los Hipermercados con un 19,49 %.
- ❖ En el caso de las carnes congeladas, en referencia también a los datos del año 1998, las Tiendas tradicionales distribuyen un 46,62 %, los Supermercados un 24,94 % y los Hipermercados un 8,82 %.

Tabla 3.3/Gráfico 3.3. Establecimientos de adquisición de carnes consumidas en los hogares españoles, en 1998. Porcentajes por establecimiento.

Tipo establecimiento	Total	% acumulado	Fresca	Transfor.	Congelada
Tiendas tradicionales	39,80	39,80	43,77	27,26	46,62
Supermercados	35,89	75,69	33,51	44,07	24,94
Hipermercados	12,67	88,36	10,54	19,49	8,82
Economatos y Coopera.	0,33	88,69	0,28	0,50	0,11
Mercadillos	0,78	89,47	0,31	2,26	0,04
Venta a domicilio	0,20	89,67	0,10	0,36	2,12
Autoconsumo	5,29	94,96	6,82	0,11	12,29
Otros	5,04	100,00	4,75	5,94	5,06

Fuente: Ministerio de Agricultura, Pesca y Alimentación, y elaboración propia.



4. TENDENCIAS DE CONSUMO DE CARNES EN EL MUNDO. MODELO DE ANÁLISIS DEL CONSUMO ALIMENTARIO Y EL POSICIONAMIENTO DE LOS MERCADOS.

En el presente párrafo se va a plantear la aplicación de un Modelo de Análisis del Consumo Agrolimentario (MACA) que da lugar a un determinado posicionamiento del mercado del producto en cuestión, sobre la base de un análisis de tendencias de consumo de los distintos tipos de carnes.

Como datos de partida se citan los correspondientes a consumo de carnes en los países del mundo de la FAO (FAOSTAT), y los correspondientes datos obtenidos de otras fuentes como los del USDA, y EUROSTAT.

Desde el punto de vista estratégico, el Modelo de Análisis del Consumo Agroalimentario, está enmarcado dentro de la teoría que intenta explicar la existencia de distintos tipos y posicionamientos de mercados. Permite aproximar una visión estratégica moderna sobre la actividad productiva y comercial agroalimentaria, evaluando la información con vistas al desarrollo del negocio y por consiguiente, poder lograr un avance de los empresarios hacia la acción emprendedora sobre la base de una información clara y con sentido, donde la acción responde más a la visión sobre el negocio que a la planificación.

El diseño y construcción de un modelo bidimensional MACA (Giacinti, 1998), puede ser muy útil para la formulación del planeamiento estratégico de los productores y de todas las empresas vinculadas al Sistema Agroalimentario en general, y en la cadena alimentaria de un tipo de carne en particular, como instrumento innovador en el análisis estratégico del negocio.

Sobre la base del análisis de la variación del consumo, se reconocen cuatro tipos y posicionamientos de mercados:

- ❖ 1. *Sostenible,*
- ❖ 2. *Esforzado,*
- ❖ 3. *Vulnerable, y*
- ❖ 4. *En retracción.*

Un **Mercado Sostenible** es aquél en el cual todas las carnes, incluida la analizada en particular, se encuentran en crecimiento de consumo, es decir, cuando se aprecia un aumento del consumo de la carne que se analiza en particular y también se observa un aumento del consumo global del conjunto de carnes .

Un **Mercado Esforzado** es cuando se registra un crecimiento del consumo de la carne que se analiza en particular, a pesar de caer o disminuir el consumo del global de carnes en general.

Un **Mercado Vulnerable** se caracteriza por una caída o disminución del consumo de la carne que se analiza en particular, a pesar de que se observa un aumento en el conjunto o global de carnes, es decir se aprecia un aumento en el resto de las carnes que implica un global de crecimiento del consumo general.

Un **Mercado En retracción**, es aquél donde se registra una caída en el consumo de la carne que se analiza en particular, y también se observa una caída en el consumo global de carnes en general.

La finalidad del modelo, no es otra que la de establecer qué países se encuentran ubicados en cada una de las cuatro clasificaciones, así como el perfil socio-económico que subsiste en cada uno de los mercados. Esto da lugar a un grado de posicionamiento con un locus en alguno de los cuatro tipos anteriores, y permite tener una visión de conjunto a nivel mundial o supranacional, que podrá plantear una ayuda importante para la planificación de un negocio, dado que cada región o empresa en forma individual, puede precisar el posicionamiento del mercado en el cual se encuentra operando o bien que desea incursionar, y de esta manera concretar con mayor claridad la definición de la estrategia a desarrollar en cada caso. A continuación en el gráfico 4.1 se presenta la matriz de posicionamientos o tipos de mercados del Modelo MACA.

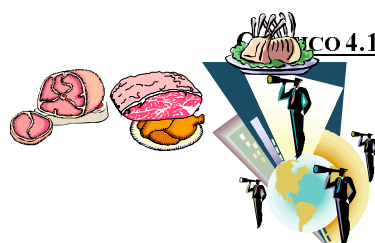


GRÁFICO 4.1. MODELO DE ANÁLISIS DEL CONSUMO AGROLIMENTARIO (MACA)

Modelo MACA	Disminuye el consumo de las carnes en general, - %	Aumenta el consumo de las carnes en general, + %
Aumenta el consumo de la carne analizada, + %	MERCADO ESFORZADO	MERCADO SOSTENIBLE
Disminuye el consumo de		

la carne analizada, - %	MERCADO EN RETRACCIÓN	MERCADO VULNERABLE
--------------------------------	------------------------------	---------------------------

4.1. ANÁLISIS DE TENDENCIAS Y APLICACIÓN DEL MODELO MACA.

A continuación se anota el resumen del análisis de tendencias del consumo de carnes a nivel mundias, y se plantea la aplicación del modelo MACA para los principales tipos de carne.

4.1.1. *En carnes de vacuno (vaca y ternero)*

El consumo mundial de carnes de vacas y terneros, en 1998 fue de 57 millones de toneladas, pudiendo observarse que existen cinco grandes grupos de países según el nivel de consumo anual, siendo estos:

- a) los que superan los 6 millones de toneladas (Estados Unidos),
- b) entre 5 y 1 millones de toneladas (Brasil, China, India, Argentina, México, Francia, Italia, Japón y Alemania),
- c) entre 999 y 500 mil toneladas (Canadá, Pakistán, Gran Bretaña, Colombia, Australia, Egipto, Sudáfrica y España),
- d) entre 499 y 100 mil toneladas (Corea, Venezuela, Irán, Turquía, Polonia, Chile, Holanda, Nigeria, Tailandia, Etiopía, Filipinas, Sudan, Grecia, Bélgica, Rumania, Paraguay, Uruguay, Viet Nam, Suecia, Austria, Portugal, Nueva Zelanda, Marruecos, Argelia e Israel), y
- e) menos de 99 mil toneladas (Malasia, Bulgaria, Arabia Saudita, Hungría, Emiratos Árabes y Libia).

El análisis del posicionamiento del consumo llevado a cabo en este artículo, a través del análisis de tendencia, abarca todos los países de los grupos señalados, representando el 82% del consumo mundial de carnes de vacas y terneros.

Los países que muestran una tasa de crecimiento anual, en orden de importancia, por encima de la media mundial (0.6%) son: China (20%), Filipinas (10%), Corea (7,8%), Israel (6,7%), Malasia (6%), Chile (5,5%), Nigeria (5%), Pakistán (4,5%), Brasil (4,5%), Egipto (4,4%), Emiratos Arabes (3,7%), Nueva Zelanda (3,7%), Japón (3,5%), México (2,8%), Suecia (2,2%), Colombia (1,8%), Irán (1,8%), Etiopía (1,4%), India (1,2%), Argelia (1,1%), USA (1%), Uruguay (1%), Venezuela (0,9%), Viet Nam (0,8%) y Paraguay (0,7%).

Con una tasa de crecimiento por debajo de la media mundial se ubican: Holanda (0,6%), Bélgica (0,6%), Sudan (0,4%), Grecia (0,2%), Canadá (0,15%) y España (0,1%).

Por otro lado, los países que muestran una tasa negativa de crecimiento en el consumo, esto es, que han retrocedido en el volumen anual (mercados vulnerable o en retracción), son: Arabia Saudita (0,6%), Tailandia (0,9%), Australia (0,9%), Turquía (1%), Argentina (1,1%), Austria (1,3%), Italia (1,3%), Portugal (1,7%), Francia (1,9%), Hungría (2,5%), Gran Bretaña (2,9%), Marruecos (2,9%), Sudáfrica (4%), Alemania (4,2%), Bulgaria (5,4%), Libia (5,8%), ex URSS (6%), Rumania (7,1%) y Polonia (7,3%).

En general, se puede observar que el consumo mundial de carnes entre 1990 y 1998, pasó de 10,6 a 9,7 kilos por habitante, significando que el volumen total evolucionará de 54,8 a 57,3 millones de toneladas.

Ahora bien, el crecimiento mundial observado entre 1990 y 1998 va acompañado de un dinamismo muy particular, por cuanto no solamente se verifica la existencia de países que han retrocedido en la demanda de carnes (a nivel de volumen anual), sino que también, existe un comportamiento diferenciado en el de vacas y terneros, con distintas dependencias al abastecimiento internacional, permitiendo arribar a la primera conclusión de este trabajo, referida a que la tendencia en el consumo de carnes de vacuno en los 90', al igual que lo observado en frutas (manzanas, peras, banana, naranja, limón, pomelo, uva, dátiles y ananá), hortalizas (cebolla, tomate y patatas), lácteos (leche fluida, procesada, manteca y queso), miel y bebidas alcohólicas (vino y cerveza), no fue hacia un mercado único, en cuanto al perfil, origen y evolución de la demanda.

Respaldando esta conclusión, se podrá visualizar claramente en los siguientes apartados, que se reconoce la existencia de una tendencia hacia, por lo menos los cuatro mercados (ver figuras siguientes) diferentes ya citados: los sostenibles (donde crece el consumo de carnes en general y el de la carne analizada), los esforzados (no crece el consumo de carnes en general, pero si el de la carne analizada), los vulnerables (por el contrario, crece el consumo de carnes en general y cae el consumo de la carne analizada) y los que están en retracción (cae la demanda de carnes en general y cae también la de la carne analizada), más que a un mercado único o global con parámetros generalizados (aunque siempre se puedan tener en cuenta las magnitudes socioeconómicas del mercado y el lugar de destino).

En los 60' se podría haber desarrollado la teoría de un mercado global o único, dado que la tendencia del consumo de carne de vacuno (vaca y ternero) se ubicaba con el 94% en el mercado "sostenible", el 5% en el mercado "vulnerable" y el restante 1% en los mercados "en retracción". Sin embargo, la tendencia en los 90', ubica al 69% del consumo de carne de vacuno (vacas y terneros) en el mercado "sostenible", el 0,4% en el mercado "esforzado", el 12,5% en el mercado "vulnerable" y el restante de 18,1% en el mercado "en retracción". En resumen, se acentúa la tendencia hacia los cuatro tipos o posicionamientos de mercados, que requieren estrategias diferentes (ver gráfico 4.1.1.2).

Como curiosidad, y teniendo la precaución de no hacer una consideración concluyente, se ha tratado de evaluar el efecto de la enfermedad de "las vacas locas" en el consumo de carnes de vaca y ternero entre 1995 y el 2000 (ver tabla 4.1.1.1). Se puede observar que se registra un incremento del consumo de carne de vacuno en el ámbito mundial del 6,4%, mientras que en Europa decae un -4,3%. En este último caso, presentan importantes disminuciones Hungría (-45,1%), Alemania (-17%), Bulgaria (-15,7%), Austria (-13%), Holanda (-11,9%), Rumania (-11,8%), Polonia (-10,9%), Bélgica (-9,7%), Francia (-7,5%), Italia (-3,7%), Portugal (-3,6%) y Gran Bretaña (-2,6%). En cuanto a las reducciones en las importaciones siempre dentro del caso "Europa" es Alemania (-19%) el de mayor impacto, mientras que en exportaciones es Gran Bretaña (-21%) y Bélgica (-32%).

Tabla 4.1.1.1. Consumo mundial de carne de vacuno (vaca y terneros). Años 1995, 2000. Miles de toneladas.

País/Región	1995	2000	var.%	País/Región	1995	2000	var.%
Austria	161	140	-13,0%	India	2.556	2.675	4,7%
Bélgica	227	205	-9,7%	Irán	309	325	5,2%
Bulgaria	89	75	-15,7%	Israel	92	110	19,6%
Francia	1.621	1.500	-7,5%	Japón	1.402	1.420	1,3%
Alemania	1.326	1.100	-17,0%	Arabia S.	96	60	-37,5%
Grecia	216	250	15,7%	Corea	419	445	6,2%
Hungría	82	45	-45,1%	Pakistán	847	880	3,9%
Italia	1.454	1.400	-3,7%	Filipinas	204	260	27,5%
Holanda	318	280	-11,9%	Turquía	343	370	7,9%
España	498	560	12,4%	China	3.596	5.485	52,5%
Portugal	166	160	-3,6%	Malasia	98	110	12,2%
Suecia	155	175	12,9%	Viet Nam	180	175	-2,8%
Inglaterra	1.006	980	-2,6%	Emira.Arab.	16	45	177,8%
Polonia	393	350	-10,9%	Tailandia	336	240	-28,6%
Rumania	204	180	-11,8%	Otros	1.267	1.380	8,9%
Otros	1.045	1.180	12,9%	Asia	11.761	13.980	18,9%
Europa	8.961	8.580	-4,3%	USA	11.578	12.400	7,1%
ex URSS	5.923	5.100	-13,9%	Canadá	985	1.050	6,6%
s/Asia	1.281	1.200	-6,3%	México	1.461	1.740	19,1%
s/Europa	4.642	3.900	-16,0%	Otros	469	510	8,7%
N. Zelanda	130	180	38,5%	NyC América	14.493	15.700	8,3%
Australia	740	800	8,1%	Argentina	1.950	2.100	7,7%
Oceanía	870	980	12,6%	Chile	321	360	12,1%
Argelia	133	139	4,5%	Brasil	5.562	6.080	9,3%
Egipto	587	660	12,4%	Paraguay	203	215	5,9%
Libia	26	18	-30,8%	Uruguay	185	200	8,1%
Marruecos	131	135	3,1%	Colombia	688	750	9,0%
Etiopía	235	290	23,4%	Venezuela	301	360	19,6%
Nigeria	267	300	12,4%	Otros	383	435	13,6%
				Sur América	9.593	10.500	9,5%

Sudan	223	237	6,3%				
Sudáfrica	565	590	4,4%				
Otros	1.676	1.801	7,5%				
Africa	3.843	4.170	8,5%	Total Mundial	55.444	59.010	6,4%

Fuente: Elaboración propia

4.1.2. *En carne de cerdo*

El consumo mundial de carne de cerdo, en 1998 fue de 87 millones de toneladas, pudiendo observarse que existen cinco grandes grupos de países según el nivel de consumo anual, siendo estos:

- los que superan los 6 millones de toneladas (China y Estados Unidos),
- entre 5 y 1 millones de toneladas (Alemania, ex URSS, España, Francia, Italia, Japón, Polonia, Brasil, Gran Bretaña, Viet Nam, Filipinas y México),
- entre 999 y 500 mil toneladas (Holanda, Corea, Canadá, Rumania, Austria e India),
- entre 499 y 100 mil toneladas (Tailandia, Nigeria, Hungría, Portugal, Australia, Bélgica, Suecia, Grecia, Bulgaria, Argentina, Malasia, Chile, Colombia, Sudáfrica, Paraguay y Venezuela), y
- menos de 99 mil toneladas (Nueva Zelanda, Uruguay, Israel, Egipto, Marruecos y Etiopía).

El análisis del posicionamiento del consumo llevado a cabo en este artículo, abarca todos los países de los grupos señalados anteriormente, representando el 89% del consumo mundial de carne de cerdo.

Los países que muestran una tasa de crecimiento anual, en orden de importancia, por encima de la media mundial (2,4%) son: Nigeria (16%), Egipto (15%), Chile (7,5%), Grecia (7,2%), Viet Nam (6,5%), Corea (6%), Filipinas (6%), China (5,7%), Brasil (4,6%), Portugal (4,5%), Nueva Zelanda (4,3%), Argentina (4,2%), Uruguay (4%), Tailandia (3,9%), Israel (3,7%), Japón (2,7%), Suecia (2,6%), Italia (2,6%) y España (2,5%).

Con una tasa de crecimiento por debajo de la media mundial se ubican: México (2,3%), Gran Bretaña (1,8%), Francia (1,7%), Australia (1,3%), USA (1%), Colombia (0,8%), Sudáfrica (0,7%), Canadá (0,7%), Austria (0,5%), Malasia (0,2%), Alemania (0,1%), Marruecos y Etiopía.

Por otro lado, los países que muestran una tasa negativa de crecimiento en el consumo, esto es, que han retrocedido en el volumen anual (mercados vulnerable o en retracción), son: Paraguay (0,1%), Venezuela (0,7%), Polonia (0,8%), Holanda (2%), Rumania (3,3%), Bulgaria (4,4%), Hungría (6,6%), ex URSS (7,1%) y Bélgica (7,3%).

En general, se puede observar que el consumo mundial de carnes entre 1990 y 1998, pasó de 13,3 a 14,9 kilos por habitante, significando que el volumen total evolucionara de 69 a 87 millones de toneladas.

A manera de conclusión, la tendencia en los 90', en el consumo de carne de cerdo presenta al igual que en vacas y terneros, la existencia de estos cuatro mercados, dado que se distribuye en un 81% en el mercado "sostenible", un 8% en mercado "esforzado", un 2% en mercado "vulnerable" y el restante 9% en mercado "en retracción" (ver gráfico 4.1.1.3). El posicionamiento en el consumo si no se considera la información de China marca aun más la inexistencia de un mercado único (a diferencia del segmento de carnes de vaca y ternero en el cual no es significativo), dado que el mercado sostenible disminuye al 64% y se incrementan el esforzado al 16%, el vulnerable al 3% y en retracción al 17%.

4.1.3. *En carnes de oveja y cabra*

El consumo mundial de carne de cerdo, en 1998 fue de 11 millones de toneladas, pudiendo observarse que existen cuatro grandes grupos de países según el nivel de consumo anual, siendo estos:

- entre 5 y 1 millones de toneladas (China),
- entre 999 y 500 mil toneladas (Pakistán, India y la ex URSS asiática),
- entre 499 y 100 mil toneladas (Irán, Turquía, Gran Bretaña, Australia, Francia, España, Sudan, Nigeria, ex URSS europea, Argelia, Sudáfrica, USA, Arabia Saudita, Etiopía, Grecia, Brasil, Marruecos, Egipto y Nueva Zelanda), y
- menos de 99 mil toneladas (México, Italia, Alemania, Filipinas, Libia, Rumania, Argentina, Bulgaria, Emiratos Arabes, Uruguay, Japón, Portugal, Canadá, Bélgica, Holanda, Colombia, Malasia, Chile, Austria, Venezuela, Corea, Suecia, Israel, Viet Nam, Hungría, Paraguay, Polonia y Tailandia). El análisis del posicionamiento del

consumo llevado a cabo en este artículo, abarca todos los países de los grupos señalados anteriormente, representando el 85% del consumo mundial de carne de cerdo.

Los países que muestran una tasa de crecimiento anual, en orden de importancia, por encima de la media mundial (1,8%) son: Filipinas (14%), Viet Nam (12%), China (10%), Sudan (9%), Malasia (8%), Libia (7%), Pakistán (6%), Arabia Saudita (5%), Nigeria (4,6%), Egipto (4,3%), Colombia (3%), Brasil (2,4%), Holanda (2,3%), Emiratos Arabes (2,2%), Israel (2,2%), Argelia (2,1%) y Suecia (2%).

Con una tasa de crecimiento por debajo de la media mundial se ubican: México (1,7%), India (1,4%), Irán (1,2%), Marruecos (1,1%), Alemania (1,1%), Nueva Zelanda (0,7%), Austria (0,7%), Venezuela (0,5%), Turquía (0,4%) y Paraguay.

Por otro lado, los países que muestran una tasa negativa de crecimiento en el consumo, esto es, que han retrocedido en el volumen anual (mercados vulnerable o en retracción), son: Francia (0,1), Canadá (0,3%), Etiopía (0,4%), España (0,6%), Sudáfrica (0,8%), Bélgica (0,8%), Chile (0,8%), Uruguay (0,9%), Grecia (1%), Italia (1,3%), Corea (1,4%), Gran Bretaña (1,5%), Portugal (1,5%), Australia (2%), USA (2%), Tailandia (2,6%), Argentina (2,9%), Bulgaria (3,5%), ex URSS (3,9%), Hungría (4,3%); Rumania (6%), Japón (7%) y Polonia (28%).

En general, se puede observar que el consumo mundial de carnes entre 1990 y 1998, pasó de 1,8 a 1,9 kilos por habitante, significando que el volumen total evolucionara de 9,4 a 11 millones de toneladas.

Al igual que en los dos anteriores segmentos, la tendencia en los 90' en el consumo de carne de oveja y cabras, presenta la existencia de los cuatro mercados muy diferenciados, dado que se distribuye en un 68% en el mercado "sostenible", un 1% en mercado "esforzado", un 19% en mercado "vulnerable" y el restante 12% en mercado "en retracción" (ver gráfico 4.1.1.4). El posicionamiento en el consumo si no se considera la información de China marca aun más la inexistencia de un mercado único, dado que el mercado sostenible disminuye al 57% y se incrementan el esforzado al 2%, el vulnerable al 25% y en retracción al 16%.

4.1.4. *En carnes de animales de granja (principalmente avícola)*

El consumo mundial de carne de animales de granja (avícola), en 1998 fue de 59 millones de toneladas, pudiendo observarse que existen cinco grandes grupos de países según el nivel de consumo anual, siendo estos:

- a) los que superan los 6 millones de toneladas (Estados Unidos y China),
- b) entre 5 y 1 millones de toneladas (Brasil, México, Japón, Gran Bretaña, Francia, Alemania y Canadá),
- c) entre 999 y 500 mil España, Tailandia, Malasia, Argentina, Irán, Arabia Saudita, Australia, India, Egipto, Filipina, Polonia y Sudáfrica),
- d) entre 499 y 100 mil toneladas (Venezuela, Turquía, Colombia, Pakistán, Corea, Chile, Holanda, Hungría, Israel, Portugal, Marruecos, Viet Nam, Argelia, Bélgica, Grecia, Nigeria y Austria), y
- e) menos de 99 mil toneladas (Nueva Zelanda, Libia, Emiratos Arabes, Suecia, Etiopía, Uruguay, Sudan y Paraguay).

El análisis del posicionamiento del consumo llevado a cabo en este artículo, abarca todos los países de los grupos señalados anteriormente, representando el 92% del consumo mundial de carne de animales de granja.

Los países que muestran una tasa de crecimiento anual, en orden de importancia, por encima de la media mundial (2,1%) son: Pakistán (15%), China (14%), Chile (11%), México (9,5%), Uruguay (8,5%), Brasil (8,4%), Egipto (8,3%), Paraguay (8,2%), Sudan (8%), Malasia (8,3%), Marruecos (7,2%), Venezuela (7%), Portugal (7%), Argentina (6,8%), Irán (6,5%), Polonia (6%), Nueva Zelanda (5,8%), India (5%), Gran Bretaña (4,5%), Libia (4,4%), Israel (4,3%), Arabia Saudita (4,2%), Tailandia (4,1%), Colombia (4%), Sudáfrica (3,8%), Viet Nam (3,7%), Corea (3,6%), Emiratos Arabes (3,3%), Australia (3,2%), Canadá (3,1%), Alemania (2,9%), Bélgica (2,5%), USA (2,4%) y Francia (2,3%).

Con una tasa de crecimiento por debajo de la media mundial se ubican: Australia (2%), Grecia (1,9%), Turquía (1,8%), Argelia (1,6%), Hungría (1,3%), Japón (0,9%), Holanda (0,5%), España (0,4%) y Nigeria (0,3%). Por otro lado, los países que muestran una tasa negativa de crecimiento en el consumo, esto es, que han retrocedido en el volumen anual son: Etiopía (0,6%), Italia (0,7%), Bulgaria (1,2%), Rumania (2,7%) y la ex URSS (5,3%).

En general, se puede observar que el consumo mundial de carnes entre 1990 y 1998, pasó de 7.7 a 10 kilos por habitante, significando que el volumen total evolucionara de 40 a 59 millones de toneladas.

Por ultimo, en el cuarto segmento de análisis dentro del sector carnes, la tendencia en los 90' en el consumo de carne de animales de granja presenta al igual que en los anteriores segmentos, la confirmación de la existencia de los cuatro mercados, dado que se distribuye en un 88% en el mercado "sostenible", un 4,9% en mercado "esforzado", un 0.1% en mercado "vulnerable" y el restante 7% en mercado "en retracción" (ver gráfico 4.1.1.5). El posicionamiento en el consumo si no se considera la información de China no registra un cambio significativo, dado que el mercado sostenible disminuye al 85% y se incrementan el esforzado al 6%, el vulnerable al 0.4% y en retracción al 8.6%.

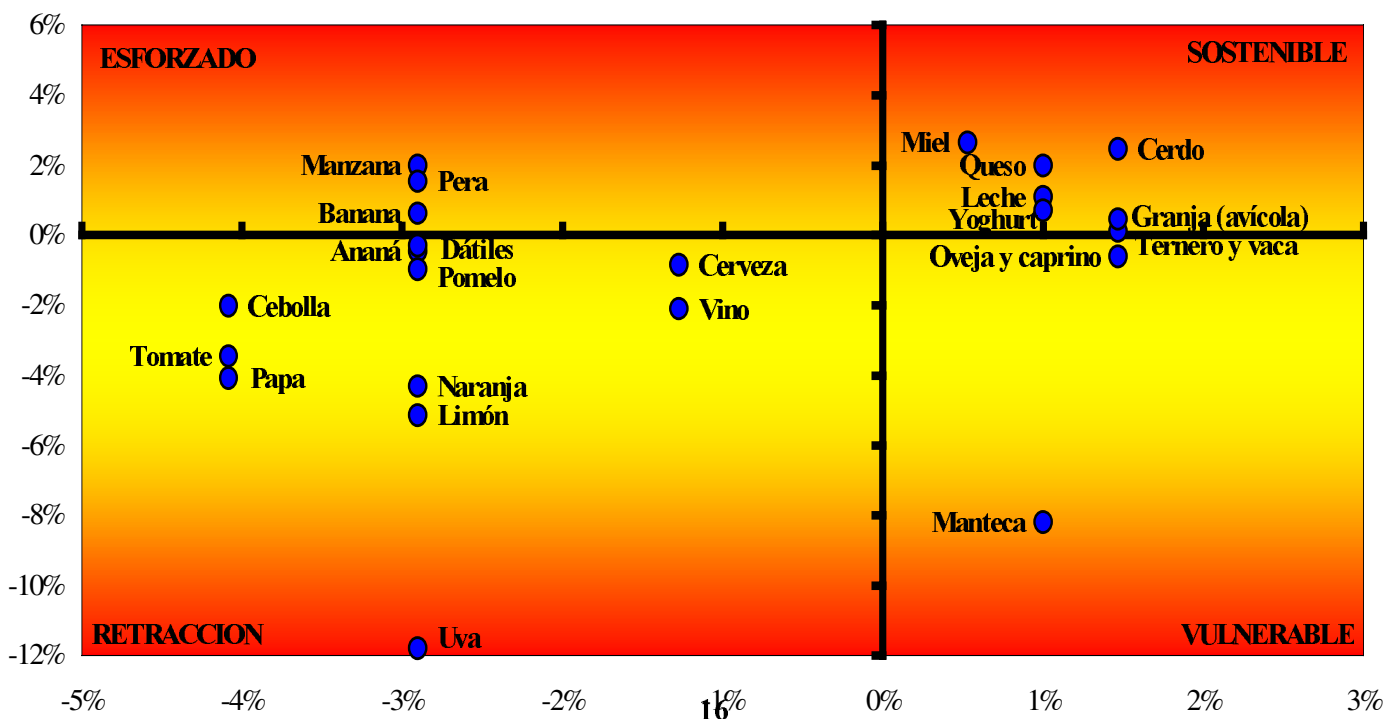
4.1.1.5. Contraste del mercado de carnes en el contexto del Mercado agroalimentario español en los 90s

El consumo de carnes se presenta en el mercado español como el de mayor aumento en el sector agroalimentario durante la década de los 90s. Dentro de los productos que mayor crecimiento registran, en la tendencia estadística, son el consumo de miel, carne de cerdo, quesos, manzana y pera.

La aplicación del modelo MACA al conjunto de productos alimentarios de mayor consumo, nos lleva a los siguientes resultados de posicionamiento del consumo:

- ❖ En el mercado "sostenible" se ubican los siguientes consumos: miel, carne de cerdo y de animales de granja (aves sobre todo), queso, leche y yoghurt.
- ❖ En el mercado "esforzado" el consumo manzana, pera y banana;
- ❖ En el mercado "en retracción" el consumo de ananá, dátiles, pomelo, naranja, limón, cebolla, tomate, patata, cerveza y vino.
- ❖ Por ultimo, en el mercado "vulnerable" se posicionan el consumo de carnes de oveja y caprinos, así como de vaca y terneros.

Gráfico 4.1.1.1. Posicionamiento del consumo agroalimentario en España (1990/98)



5. NOTA FINAL.

Se ha presentado un estudio y análisis de la evolución del consumo cárnico en España en la última década, en general y particularizado en los hogares españoles (en los dos últimos años 1998 y 1999), un análisis global de la tendencia del consumo cárnico a nivel mundial, y finalmente un estudio del posicionamiento de los mercados cárnicos a nivel mundial.

En el año 1999 el gasto del consumo alimentario ascendía en España a 8,8339 billones de pesetas, representando un incremento del 2,4 % del gasto de consumo respecto al año anterior. Las cantidades físicas del conjunto de alimentos han incrementado también en un 1,3 % respecto el año anterior. Por productos, los que se ha observado un mayor aumento de las cantidades de consumo en referencia a los años 1999/1998 han sido los derivados lácteos con un 7,8 %, los productos de la pesca con un 3,8 %, las hortalizas frescas con un 2,6 %, y los platos preparados con un 2,5 %; por otro lado los que más bajaron en el consumo fueron las frutas frescas con un -1,68 %, el aceite de oliva con un -2,5 %, los vinos de mesa con un -2,6 % y los vinos de calidad con un -4,3 %. En cuanto al gasto de consumo aumentaron todos los productos menos las carnes, destacando los aceites de oliva con un 18,5 % de incremento (es lógico considerar el aumento de los precios), y también del resto de los aceites con un 12,2 % de incremento también. Desde 1997 se va consolidando una tendencia al crecimiento moderado del consumo. Hay que destacar que respecto el consumo de carnes el total que se adquirió en 1999 supuso un gasto total de 1,9611 billones de pesetas, que implica un descenso del -1,5 % respecto a 1998, teniendo en cuenta también que los precios descendieron globalmente un -1,3 %; en cuanto a cantidad física el conjunto de compras de carne por los consumidores españoles fue de 2.593,73 miles de toneladas, que supuso un decremento del -0,2 % respecto el año anterior.

Se ha planteado un Modelo de Análisis del Consumo Agroalimentario (MACA) basado en el estudio del posicionamiento de un mercado de carne concreto (vacuno, porcino, etc.) cuando analizamos el crecimiento o decrecimiento del consumo específico de este tipo respecto el crecimiento o decrecimiento del consumo global de carnes. Se reconocen cuatro tipos de posicionamientos de mercados: sostenible, esforzado, vulnerable y en retracción. Un mercado sostenible, es aquél en el cual todas las carnes, incluida la analizada, se encuentran en crecimiento de consumo. El mercado esforzado, es cuando se registra crecimiento del consumo en la carne analizada, a pesar de caer el consumo de las carnes en general. El mercado es vulnerable para la carne analizada, cuando se caracteriza por una caída del consumo de la carne analizada en particular, a pesar de que existan signos de aumento en el resto de las carnes y en el mercado global cárnico. El mercado en retracción, es aquél donde se registra una caída en el consumo de la carne objeto del análisis y también en las otras carnes en general.

En el caso de España, el consumo agroalimentario presenta varios casos interesantes, estando el sector cárnico dentro del concepto de mercado sostenible para carne de cerdo y pollo, mientras que se ubican en mercados vulnerables el de carne de vaca y ternero, así como el de oveja y caprinos. El mercado cárnico muestra el mayor crecimiento de la década dentro del conjunto alimentario, aún teniendo en cuenta los acechos planteados por la enfermedad de las "vacas locas", la fiebre aftosa y demás, siguiéndole en importancia los lácteos y la miel.

BIBLIOGRAFÍA

- BALLESTERO E. (1991).- **ECONOMÍA DE LA EMPRESA AGRARIA Y ALIMENTARIA**. 391 pag. Ed. Mundi Prensa. Madrid. 1991.
- CADENAS MARÍN A., COLOM GORGUES A. (1995).- **LA INDUSTRIA AGROALIMENTARIA ESPAÑOLA DENTRO DEL MARCO EUROPEO: UN ANÁLISIS DE SU EVOLUCIÓN Y ADAPTACIÓN TRAS LA PRIMERA DÉCADA DESDE LA ADHESIÓN A LA UE**. Universidad Autónoma de Madrid-Universidad de Lleida. 22 pág. Madrid-Lleida.
- CIHEAM.M (2000).- **MEDAGRI 2000. ANNUAIRE DES ÉCONOMIES AGRICOLES ET ALIMENTAIRES DES PAYS MÉDITERRANÉENS ET ARABES**. Institut Agronomique Méditerranéen de Montpellier, CIHEAM-IAM.M.
- FAO (1995-2000).- **ANUARIOS ESTADÍSTICOS DE PRODUCCIÓN Y CONSUMO**. Food Agriculture Organisation, Roma.
- GIACINTI, M.A. (1998).- **VISION MUNDIAL DEL CONSUMO DE CARNES: LA TENDENCIA EN LA DEMANDA EN LOS 90' NO FUE HACIA UN MERCADO ÚNICO O GLOBAL**. Revista Agroalimentaria. Rep. Argentina.
- JORDANA J. (1991).- **EL RESISTIBLE DECLINAR DE LA INDUSTRIA ALIMENTARIA**. Revista Economistas. Madrid.
- MASSOT MARTÍ, A. (1994). **EL IMPACTO DE LA REFORMA DE LA PAC Y LOS ACUERDOS DEL GATT EN LA POSICIÓN COMPETITIVA DEL SISTEMA ESPAÑOL DE PRODUCCIÓN ANIMAL**. II Jornadas de Estudios Agrarios de la Universidad de Lleida. Ponencia de las Jornadas.
- MINISTERIO DE AGRICULTURA, PESCA Y ALIMENTACIÓN. (1998-2000). **HECHOS Y CIFRAS DEL SECTOR AGROALIMENTARIO**. MAPA, Secretaría General Técnica. Madrid.
- Perez R., Oncuoglu S. (1990).- **LES OPÉRATIONS STRUCTURELLES DES GRANDS GROUPES AGRO-ALIMENTAIRES**. Economie et Gestion ago-alimentaire, n° 17, Oct-1990.

- Porter, M.E. (1998).- **CLUSTERS AND THE NEW ECONOMICS OF COMPETITION**. Harvard Business Review, reprint 98609. November-December 1998.
- Rastoin J.L. (1992).- **VERS DES NOUVELLES FORMES D'INTERNASIONALISATION DANS L'AGROALIMENTAIRE**. Medit, año 3, nº 1. Montpellier.
- Rastoin J.L., Allaya M.C. (1990).- **LES MULTINATIONALES DE L'AGRO-ALIMENTAIRE À LA FIN DES ANNÉES 80: L'IMPÉRATIF DE LA MONDIALISATION**. Economie et Gestion ago-alimentaire, nº 17, Oct-1990.
- Rodríguez-Zuñiga M., Sanz Cañada J., Pérez Pérez L. (1991).- **TENDENCIAS Y ESTRATEGIAS DEL CAPITAL EXTRANJERO EN LA INDUSTRIA AGROALIMENTARIA ESPAÑOLA**. Revista Investigación Agraria, Economía, vol. 6, nº 2, pág. 267-286. Madrid.
- RODRÍGUEZ-ZUÑIGA M., SANZ CAÑADA J. (1993).- **MERCADO ÚNICO EUROPEO E INTERNACIONALIZACIÓN EN LA INDUSTRIA AGROALIMENTARIA ESPAÑOLA**. IV Congreso de Economisrtas Agrícolas Latinoamericanos y del Caribe. Viña del Mar (Chile). Comun. 12 pág.